

De kaart van de Franse ingenieurs-geografen 1745-1748

Ook villaretkaart genoemd, voorloper van de kabinetskaart van ferraris

Inleiding

Wie een globaal én gedetailleerd beeld wil van het oudere uitzicht van zijn regio of gemeente, heeft al te vaak weinig keuze: er is Ferraris, of ... niets. Wat wel eens tot lichte frustratie leidt, want hoe fenomenaal verdienstelijk Ferraris' Kabinetskaart ook is, perfect is zij helaas niet. Naast de technische beperkingen die eigen zijn aan elke historische kaart, heeft ook zij haar specifieke lacunes, onnauwkeurigheden, interpretatieproblemen en fouten. Deze vaststelling was de aanleiding om – zonder veel illusies – toch eens uit te kijken naar alternatief vergelijkingsmateriaal.

Het is in feite vrij verbijsterend dat wij na wat gericht literatuuronderzoek zowat onmiddellijk terecht kwamen bij een cartografisch pareltje dat tot nu toe nagenoeg onbekend bleef, en dat nochtans na de Kabinetskaart veruit de belangrijkste achttiende-eeuwse kaart van onze gewesten is: de Villaretkaart.

Dit beperkte artikel is niet meer dan een eerste kennismaking. Of u historicus bent, heemkundige of gewoon historisch geïnteresseerd, deze vroegste topografische kaart van onze gewesten is een ware schatkaart voor iedereen die zich een beter beeld wil vormen van de leefwereld van onze voorouders tussen 1745 en 1748.

De onbekendheid van deze kaart hangt uiteraard samen met het feit dat er zeer weinig over is gepubliceerd. Sinds een beschrijvend artikel in 1966 en het cruciale onderzoek van Claire Lemoine-Isabeau begin jaren 1980 is het op dit vlak indrukwekkend stil gebleven. En zelfs van Isabeaus onderzoeksresulta-



De Zuidwest-Limburgse gemeente Montenaken met haar gehucht Klein-Vorsen op de Franse kaart en op de Ferrariskaart. Wij gebruiken dit dorp als voorbeeld omdat wij er wonen en de historische evolutie ervan vrij goed kennen. De eerste afbeelding geeft waarschijnlijk de toestand weer anno 1748 en is als dusdanig de oudste bekende weergave van het dorp. Ferraris karteerde dezelfde regio in 1774. De globale lay-out van het dorp, met zijn bewoning, wegennet, waterlopen, boomgaarden, hooi- en weilanden komt op beide kaarten goed tot zeer goed overeen. De bebouwing is duidelijk toegenomen bij Ferraris, maar de bevolkingsgroei in die jaren was waarschijnlijk navenant. Als we inzoomen op individuele wegen, percelen en gebouwen zijn er evenwel significante verschillen, die niet louter te verklaren zijn door een chronologisch verschil van 26 jaar: zoals elke historische bron dienen ook prekadastrale plattegronden kritisch benaderd te worden.

ten bleef een flink deel begraven in haar onuitgegeven doctoraatsverhandeling.¹ Bijgevolg blijven veel vragen tot op heden onbeantwoord. De bestaande literatuur vertelt ons in essentie het volgende.

Een Franse kaart in Parijse verzamelingen

Alle versies van deze kaart bevinden zich in Franse verzamelingen, wat ongetwijfeld de belangrijkste reden is waarom ze zo onderbelicht blijft. Voor Franse onderzoekers is zij minder relevant, voor Belgische historici en historisch-geografen blijft buitenlands bronnenonderzoek nog steeds minder evident. Bovendien waren tot voor kort nauwelijks afbeeldingen bekend.

Tegenwoordig bevindt deze kaart zich in het IGN te Saint-Mandé bij Parijs, de burgerlijke opvolger van de Service Géographique de l'Armée, en feitelijk de Franse tegenhanger van ons eigen Nationaal Geografisch Instituut. Haar inventarisnummer is Chemise 292. Ook de voorbereidende minuutkaarten bleven gedeeltelijk bewaard. Zij bevinden zich in het militair archief te Vincennes.²

Historische context en naamgeving

Het IGN noemt deze kaart *Carte topographique de la partie de la Belgique comprise entre Gand et Tournay, Maestricht et Liège ..., levée par Villaret, Ingénieur du Roi*. Zij bestaat uit 105 handgetekende kaartsecties waarvan er in de praktijk waarschijnlijk slechts 84 geheel of gedeeltelijk afgewerkt werden. Drie daarvan gingen verloren (nrs. 39, 40 en 79). De schaal bedraagt 6 lignes/100 toises, wat ongeveer overeenkomt met 1/14.400. Elke sectie meet 95 x 68 centimeter en bestrijkt dus een gebied van zo'n 13,68 x 9,79 kilometer.

In de loop van de zeventiende eeuw verlegde het zwaartepunt van de oorlogsvoering zich geleidelijk van belegeringen naar ingewikkelde manoeuvres over grote afstanden. Hierdoor groeide de nood aan nauwkeurige en gedetailleerde militaire terrein kaarten. Het Frankrijk van Lodewijk XIV speelde op cartografisch vlak reeds snel een voortrekkersrol, vooral dankzij de *Académie Royale des Sciences*, en legde daarmee de basis van een Franse cartografische traditie die doorheen de achttiende eeuw toonaangevend zou blijven. De hier besproken kaart is ongetwijfeld een hoogtepunt hiervan.

Onze ingenieurskaart is een kind van de Oostenrijkse Successieoorlog (1740-1748). Na hun over-

winningen te Fontenoy (1745), Rocourt (1746) en Lafelt (1747) beheersten de Fransen grote delen van de Oostenrijkse Nederlanden en in de praktijk ook van het Prinsbisdom Luik. Daarvan maakten zij gebruik om deze gebieden, die feitelijk fungeerden als hun militaire achtertuin, systematisch en gedetailleerd in kaart te brengen.

De opmetingen op het terrein gebeurden zoals steeds door gespecialiseerde cartografen met een militair statuut, de *ingénieurs géographes du Roi*. Ditmaal werden zij daarbij begeleid door de beroemde Franse astronoom en cartograaf César-François Cassini de Thury (1714-1784). Deze wetenschapper had over het Franse grondgebied een triangulatiernetwerk uitgezet met de meridianen doorheen Parijs als uitgangspunt, een project dat hij in 1744 voltooid had.

Vanaf 1746 deed hij op bevel van Lodewijk XV in onze streken opmetingen om ook hier zo een netwerk van exact gepositioneerde driehoeken uit te zetten, dat aansloot bij het Franse. Cassini creëerde daarmee als het ware het geometrische canvas van de kaart; hij voerde met twee kwadranten hoekmetingen uit vanuit een hoger gelegen positie (meestal een kerktoren, soms een tumulus of windmolen). Op basis daarvan berekende hij de onderlinge afstanden tussen steden en dorpen, en ook afstanden van steden ten opzichte van de meridiaan en parallel van Parijs, en hun lengte- en breedtegraden.

Die gegevens werden dan gecommuniceerd aan de *ingénieurs géographes*, die deze correct gepositioneerde plaatsen vermoedelijk eerst op kaart aanduidden (inclusief noordpijl), waarna ze eropuit trokken om de tussenliggende topografie in kaart te brengen.³

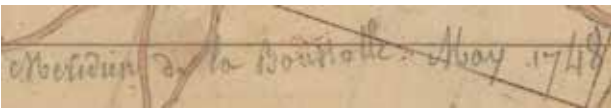
Heel de karteringscampagne vond plaats in 1745-1748, waarbij 1745 vooral een leerjaar was. Onderzoek van de gedeeltelijk bewaarde minuutbladen en van archivalische documenten stelt ons af en toe in staat de kartering van een bepaald gebied vrij exact te dateren en soms zelfs te linken aan een specifieke cartograaf.⁴

De vroegst bekende kartering (1745) is van de regio tussen de Schelde van Gent tot Dendermonde, en de Dender tot Aalst door François Masse. In 1746 bestreek de kartering van Masse het gebied tussen

de Franse grens, de Leie en de Schelde, en tussen de Schelde, de Dender en de steenweg Oudenaarde-Ninove. Die laatste regio werd minstens gedeeltelijk gekarteerd door zijn medewerker Le Cloustier de Nouette. In juni 1748 waren enkele ingenieurs actief in de Demervallei en de regio Mechelen.

Sommige minuutkaarten zijn gedateerd, waaronder die van de streek tussen Tongeren en Maastricht (1746-1747), en die tussen Brussel, 's-Gravenbrakel en Edingen (1747). Die van de regio's tussen Temse, Boom en Brussel, tussen Brussel, Leuven en Mechelen, tussen Aarschot, Tienen en Leuven, en die van het gebied rond Eupen dragen allen het jaartal 1748, wat ook het geval is voor de netkaart van de streek rond Sint-Truiden.

De vrede van Aken (18 oktober 1748) en de terugtrekking van de Franse troepen maakten echter een vroegtijdig einde aan de karteringsarbeid.



Een stukje meridiaan ten oosten van Sint-Truiden, gedateerd mei 1748.

Deze kaart is niet gesigneerd. Op basis van de etiketten op de achterzijde van de kaartsecties schrijft het IGN haar toe – weliswaar onder voorbehoud – aan Jean (le Sieur de) Villaret, sinds 1743 *Capitaine-Ingénieur géographe du Roi* (1703-1784). Dat leidde tot de benaming ‘Carte de Villaret’, die in Franstalig België vooral ingeburgerd geraakte door het werk van Michel Watelet (zie noot 2). Ook wij gebruikten tot voor kort de zeer praktische naam ‘Villaretkaart’.



Onlangs kregen wij evenwel de onuitgegeven doctoraatsverhandeling van Claire Lemoine-Isabeau

in handen. Daarin identificeert zij een vijftiental medewerkers aan deze kaart, waaronder inderdaad Villaret.⁵ De door haar onderzochte bronnen laten echter niet toe zijn rol nader te specificeren. Ondanks het feit dat hij de hoogste militaire graad had, was hij blijkbaar niet de projectleider. In die omstandigheden kan het verdere gebruik van de benaming ‘Villaretkaart’ uiteraard moeilijk verdedigd worden.

Zijzelf sprak van ‘Carte des Pays-Bas autrichiens, levée par les ingénieurs géographes français avec la collaboration de Cassini’, een nogal omslachtige, maar accurate benaming. Het is deze omschrijving, in meerdere of mindere mate vertaald en met enige variatie, die sindsdien in Nederlandstalige cartografische overzichten gebruikt wordt.

Aan deze kaart hebben minstens 13 *ingénieurs géographes* meegewerkt, die op het terrein elk drie helpers ter beschikking kregen. Dit impliceert een minimaal personeelsbestand van zowat vijftig man. In de praktijk waren het er zeker meer. Ferraris had enkele decennia later tussen de 97 en 178 man ter beschikking. De snelheid, nauwkeurigheid en gedetailleerdheid waarmee de cartering van 1745-1748 gebeurde, doen veronderstellen dat de Franse effectieven niet veel kleiner waren.

Ofschoon het IGN alle kaartbladen in 1748 dateert, is niet duidelijk wanneer en waar de netkaarten werden uitgetekend op basis van de oorspronkelijke terreinschetsen (*planchettes*) en minuutkaarten. Dit gebeurde misschien gedeeltelijk in de winter (wanneer terreinarbeid onmogelijk was), maar vooral na de oorlog, in de burelen van het *Dépôt des Cartes et Plans de Versailles*. De opmaak van deze kaart en haar reducties heeft waarschijnlijk verscheidene jaren in beslag genomen.

Welke schaal?

De basiskaart werd uitgetekend op 1/14.400 (6 *lignes*/100 *toises*), wat haar iets kleinschaliger maakt dan de Kabinetskaart van Ferraris (1/11.520). Daarvan werden nadien systematisch reductiekaarten gemaakt op 1/28.800 en 1/86.400 (dezelfde schaal als Ferraris’ *Carte marchande*). Er bestaan ook enkele reductiekaarten op 1/57.600.

De reductiekaarten op 1/28.800 en 1/86.400 bevinden zich respectievelijk in Chemise 293 en 294 van het IGN. De kaart op 1/28.800 bestaat

in twee versies: met en zonder aantekeningen van militaire posities en gebeurtenissen.⁶ De reducties op 1/57.600 liggen deels in het militair archief te Vincennes, deels in de Bibliothèque Nationale te Parijs.⁷

Welk gebied?

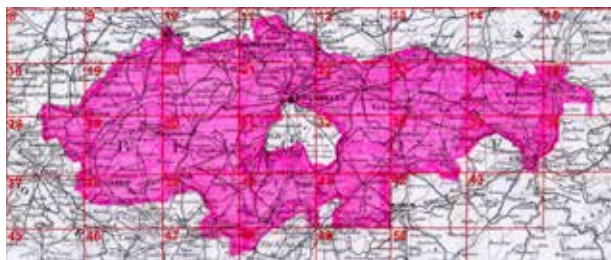
Zoals gezegd bleef deze kaart helaas onvoltooid. Zij beslaat minder dan één derde van het Belgische grondgebied, met enkele marginale uitlopers naar Nederland, Frankrijk en Duitsland. De basisversie op 1/14.400 beslaat het kleinste territorium. De reductiekaarten werden in mindere (1/28.800) of meerdere (1/86.400) mate aangevuld met ander cartografisch materiaal.⁸



De kaart op 1/14.400 volgens Huguenin. Het gekarteerde gebied volgt de Leie vanaf Menen tot Gent, dan de Schelde tot Rupelmonde, de Rupel en de Dijle tot Mechelen, de Dijle en de Demer tot Bilzen, met een uitsprong naar Rekem. Aan de overzijde van de Maas wordt de Geul gevolgd. In het zuidoosten wordt de grens grotendeels bepaald door de Vesder. In het zuiden is het gebied rond Luik gekarteerd, en kan men een zeer bochtige lijn trekken van Waremme via Nijvel, Ath en Doornik tot Menen.

De kaartsecties Tongeren en omgeving Maastricht gingen verloren (de zeer gedetailleerde minuutkaarten voor die streek bleven wel bewaard). Er is een grote lacune ten zuiden van Brussel (Zoniënwood), een kleinere ten zuiden van Aalst, en enkele niet gekarteerde enclaves ten westen en zuidwesten van Leuven. In Brabant is de inkleuring van nogal wat gebieden gedeeltelijk onafgewerkt gebleven.

Het gekarteerde gebied wordt voornamelijk afgebakend door rivieren in het noorden en oosten. In het zuidenwesten sluit men aan bij de Franse grensgebieden. Voor het overige is er in het zuiden geen logische geografische grens en bleven enkele gekarteerde randgebieden duidelijk onafgewerkt. Dit wijst erop dat de Franse cartografen nog bezig waren delen hiervan in kaart te brengen, toen ze in 1748 hun marsorders kregen.



Overzicht van de reductiekaart op 1/28.800 (IGN). De oostelijkste kaartsecties werden niet volledig in de reductie opgenomen.

Een cartografische mijlpaal

Kwalitatief betekent deze kaart een enorme sprong voorwaarts voor de cartografie van onze gewesten. Dat is te danken aan het hoge technische niveau van het ingezette Franse personeel, de aanzienlijke middelen die werden geïnvesteerd, en het feit dat de karteringsarbeid ter plaatse jarenlang vrij ongehinderd kon worden doorgevoerd.

Anderzijds is haar kwaliteit ook voor een essentieel deel te danken aan de wetenschappelijke inbreng van Cassini. Dit is immers de eerste grootschalige kaart van een ruim gebied op basis van een triangulatiennetwerk.⁹ Hierdoor was zij geometrisch veel nauwkeuriger dan alle voorgaande kaarten, en zette ze feitelijk een nieuwe standaard.

Door haar grote schaal en enorme zin voor detail geeft deze topografische kaart ons een uniek zicht op een flink deel van onze gewesten, zo'n kwarteeuw vroeger dan Ferraris waarvan zij de feitelijke voorloper is.

Door beide kaarten te vergelijken, krijgen we een vollediger, duidelijker, kritischer en geloofwaardiger beeld van ons cultuurlandschap en zijn evolutie in deze historisch belangrijke scharnierperiode. Of het nu om areaalgebruik, bewoning, architectuur, wegen, landschapselementen of toponiemen gaat.

Daarbij is het van belang te onderstrepen dat er op vlak van topografische gegevens geen inhoudelijke beïnvloeding is geweest tussen deze kaart en de Ferrariskaart. Zij viel immers onder de militaire geheimhouding en de Franse overheid heeft Ferraris slechts schoorvoetend, zeer beperkt en te laattijdig inzage verleend.¹⁰

Uit recent wetenschappelijk onderzoek blijkt trouwens dat Ferraris – in tegenstelling tot wat men tot nog toe dacht – evenmin veel geodetische gegevens van Cassini’s triangulatie heeft kunnen overnemen, wat de kwaliteit van zijn werk bepaald niet ten goede kwam. Als men Cassini’s triangulatiegegevens én

dezelfde gegevens, afgeleid van Ferraris’ Kabinetskaart en Carte marchande, vergelijkt met gegevens gemeten op een moderne topografische kaart, dan blijkt duidelijk dat Cassini’s data veel nauwkeuriger waren dan Ferraris’ opmetingen.¹¹

Even inzoomen

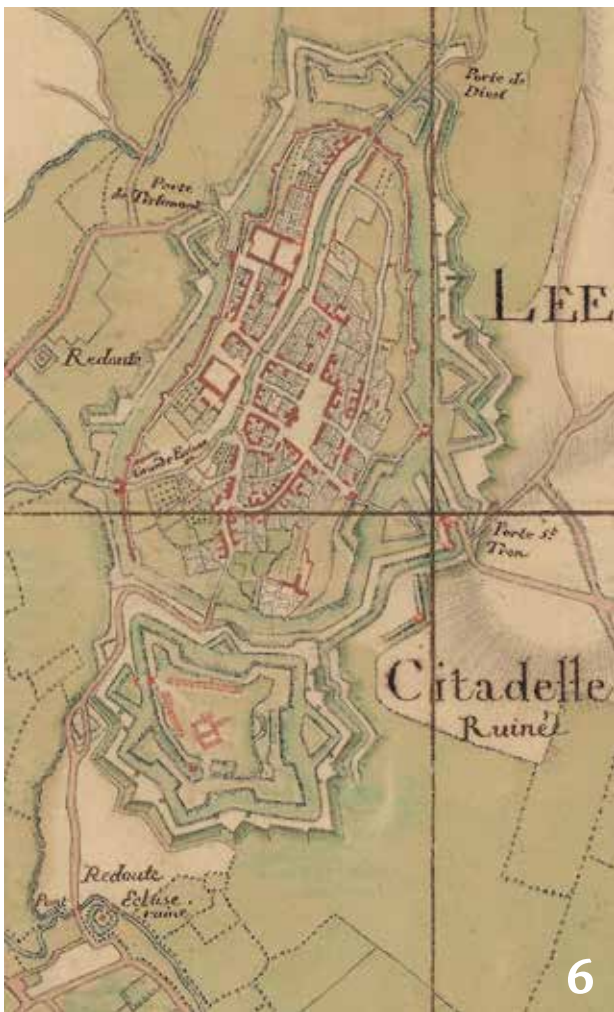
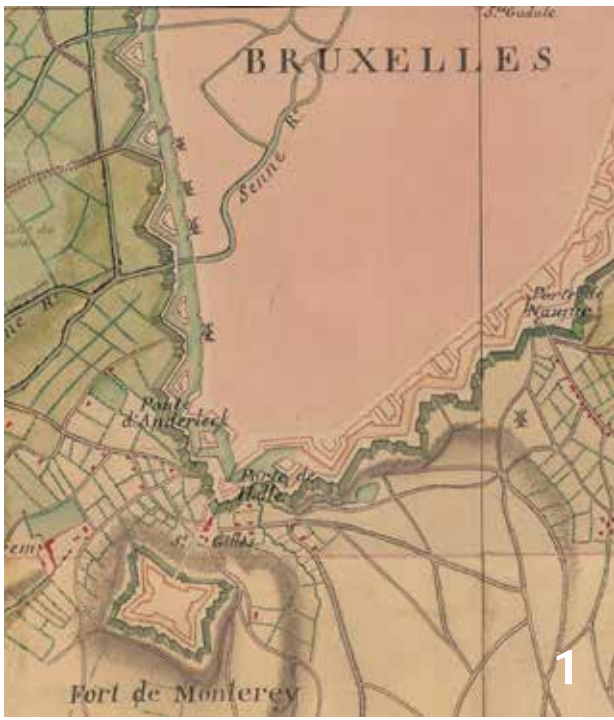
Met dit kleine overzicht detailfoto’s willen wij de eigenheid van deze kaart, haar rijkdom aan details, maar ook haar beperkingen illustreren.



Het centrum van de gemeente Montenaeken in het uiterste zuidwesten van Limburg op de Franse kaart (links) en op de Ferrariskaart (rechts). De eerste afbeelding geeft waarschijnlijk de toestand weer anno 1748, en is als dusdanig de oudste bekende weergave van het dorp. Ferraris karteerde dezelfde regio in 1774.

Bemerk op de Franse kaart de zeer plastisch getekende mot- en kerkheuvel met 8-vormige ringgracht (1), die bij Ferraris subtieler en feitelijk onduidelijker staat afgebeeld. Bij die laatste ontbreken de meeste drenkplassen (2), de dorpslinde (3), het perron (4) en de stenen brug die toen zeker bestond (5). Dankzij latere kaarten weten we ook dat de grote hoeve (6) op de Oude Markt realistisch werd getekend bij de Franse geografen, maar buitenproportioneel bij Ferraris. Anderzijds is de globale samenhang van de verschillende woonblokken en het wegennet trefzekerder en duidelijker (maar niet noodzakelijk realistischer) in beeld gebracht bij Ferraris.

Bemerk ook dat de spreiding van de bebouwing, de boomgaarden en weiden op beide kaarten vrij goed overeenkomt, maar dat de vorm van de afzonderlijke gebouwen en percelen veel meer verschilt dan dat men op een tussentijd van 26 jaar mag verwachten.



Steden worden *intra muros* op nogal variërende wijze afgebeeld: de grotere worden simpelweg rood ingekleurd, meestal met aanduiding van hydrografische details (1. Brussel), of hun bebouwing wordt vereenvoudigd weergegeven (2. Leuven) waarbij ze soms gans gereduceerd worden tot een conglomeraat van ingekleurde bouwblokken in velerlei gedaanten, met meer of minder aandacht voor zichtbepalende monumenten (3. Gent en 4. Hasselt). De plattegrond van kleinere steden is daarentegen vaak relatief gedetailleerd (5. Tienen). Ook omwallingen en versterkingen worden doorgaans minutieus uitgetekend (6. vesting Zoutleuw).



Reliëf wordt op de Franse kaart secuur in beeld gebracht door een combinatie van arcering en ophoging met donkere waterverf, waardoor zeer veel nuance en differentiatie mogelijk is. Hier de Predikherenberg ten oosten van Leuven, met enkele oude schansen en twee steenbakkerijen. De inkleuring van dit stuk kaart werd niet volledig afgewerkt.



Water is een primordiaal gegeven op een militaire kaart: voor bevoorrading en vervoer, maar ook als hindernis of verdedigingselement. Het lijkt alsof elke bron, elke watergracht en soms zelfs elke drenkplas nauwgezet werd opgetekend. Kleinere waterwegen worden steeds kronkelend weergegeven. De stroomrichting van grotere waterlopen wordt met een pijl aangegeven.

Hier de drassige omgeving van de cisterciënzerinnenabdij Maagdendal te Oplinter, op de kaart ten onrechte een mannenabdij genoemd. Als we de Grote Gete stroomafwaarts volgen, komen we achtereenvolgens een watermolen

met sluis tegen, een wad met een plank, een niet-gespecificeerde rivierovergang en een houten brug. Over drie beekjes liggen nog eens twee, mogelijk drie houten bruggen. Bemerkt ook de drenkplas binnenin het abdijcomplex. Midden op de weg rechtsonder bevindt zich waarschijnlijk nog een drenkplas (deze 'tankstations voor dieren' zijn soms nadrukkelijk aanwezig, maar vaak ook opvallend afwezig, ze werden wellicht niet door elke ingenieur opgetekend en werden ook bij de inkleuring vaak over het hoofd gezien). Helemaal rechts zien we nog twee poelen of kuilen. De oevers van de waterlopen zijn gedeeltelijk begroeid met vegetatie.



Wegen, uiteraard ook van primordiaal militair belang, worden ingekleurd met lichtrode oker (bij kleine paadjes wordt dit evenwel geregeld nagelaten). Hun weergave is zeer gedetailleerd maar soms nogal onsamenhangend of te weinig gedifferentieerd. Aangezien holle wegen op militair vlak extra mogelijkheden en gevaren inhouden, worden zij zeer nadrukkelijk en nauwgezet in beeld gebracht, zoals hier in Hoegaarden. Ook bruggen en wadden krijgen extra aandacht.



Economische activiteiten zijn cruciaal voor de bevoorrading van een leger, en creëren bovendien vaak herkenningpunten in het landschap. Geen wonder dus dat naast weilanden, boomgaarden, bossen en heide, ook water- en windmolens, en visvijvers systematisch worden aangeduid.

Bij brouwerijen en herbergen, tolbarelen, zandkuilen, turfplassen, steengroeven, kalkovens e.a. lijkt dit eerder occasioneel gebeurd te zijn, als herkenningpunt.

Op de vorige pagina zien we de omgeving van Diegem, die door de vele zandsteensteengroeven plaatselijk wel een maanlandschap lijkt. Langs de Woluwe zien we tal van visvijvers en vijf watermolens, waaronder een geruïneerde papiermolen.



Bodemgebruik in nogal wat variaties. Het bosrijke gebied (geelgroen met krabbels) ten noorden van Nieuwerkerken, met zijn vijvers (blauwgroen), zijn weilanden (groen), zijn boomgaarden (groen met geordende boomsymbolen) en kasteelpark. Er is bovenaan zelfs een stukje heide (groen met lichtrode oker). Akkerland werd niet ingekleurd. Rechts het plaatselijke kasteel, links de Schelfhoeve met ringgracht, tussenin twee ‘cabarets’ met de uitnodigende namen Le Con de Chien en Le Lion Noire.



Kastelen en abdijen met hun ‘aanhankelijkheden’ krijgen doorgaans speciale aandacht op deze kaart en zijn vaak een lust voor het oog. Hier de abdijsite van Herkenrode met omgeving, duidelijker en gedetailleerder in beeld gebracht dan bij Ferraris (inzet). Maar het realiteitsgehalte van de weergave der gebouwen is ook op deze kaart eerder relatief: het is duidelijk dat de Franse cartografen het omuurde abdijcomplex zelf niet betreden hebben. Bemerkt de kronkelende weergave van de Demer, zeer typisch voor deze kaart, en de met groen beplante perceelgrenzen. Onderaan rechts ligt een stuk heidelandschap, ten noorden van het abdijcomplex zien we een moerasgebied.



Herkenningpunten helpen de kaartlezer zich in het landschap te oriënteren en zijn positie te bepalen. Ze zijn hier dan ook nadrukkelijk aanwezig in velerlei vormen: van zichtbepalende bomen en kapelletjes via tumuli en motheuvels tot ‘cabarets’ en executieplaatsen. Zo zien we hier kapel ‘t Eikske bij Neerhespen, de staande wip voor het papegaaischieten van de Wezemaalse schuttersgilde, en het tolhuis op de Leuvensesteenweg te Sint-Joost-ten-Node, met wat verderop het hertogelijk kasteel annex machine pour les eaux, en tenslotte het noorden van Mechelen, met 7 windmolens en een executieplaats bij de Vrouwvliet (hier Wrauweli).



Grensscheiding tussen Landen, dat tot het hertogdom Brabant behoort, en Gintelom dat onder het prinsbisdom Luik ressorteert. Op vlak van territoriale afbakening is de Ferrariskaart veel vollediger. De talloze enclaves, die binnen onze gewesten bestonden, zijn op de Franse kaart niet afgegrensd, en zelfs landsgrenzen werden niet steeds aangeduid.

Dit is een fragment van de **reductiekaart op 1/28.800**, nog steeds uitermate gedetailleerd. De bebouwing is ten opzichte van de basiskaart op 1/14.400 echter gekopieerd met een vrij ruime foutenmarge. Op de reductiekaart wordt akkerland wel ingekleurd en worden reliëfverschillen niet meer gearceerd, waardoor de vormgeving nogal erg begint te gelijken op die van de Ferrariskaart.

Besluit

Het belang van deze kaart mag na dit kleine overzicht wel duidelijk zijn. Aangezien zij onuitgegeven en in buitenlands bezit is, is haar raadpleging niet evident, maar echt moeilijk is dit evenmin.

Op dit ogenblik hebben wij digitale kopieën van de kaart op 1/14.400 ter beschikking gesteld via de Koninklijke Bibliotheek te Brussel, het Documentatiecentrum Vlaams-Brabant te Leuven en het bibliotheeknetwerk van de KULeuven. De Provinciale Bibliotheek Limburg te Hasselt beperkt zich tot de deelkaarten van het Limburgs grondgebied. Deze collecties kunnen via het intranet van die respectieve instellingen geraadpleegd worden.



De reductiekaart op 1/86.400 heeft dezelfde schaal als de Carte marchande van Ferraris. Zij is vooral interessant omdat ze ook gans onze kuststreek en het grootste deel van West-Vlaanderen beslaat, een regio die tijdens de campagne van 1745-1748 nochtans niet gekarteerd werd. Het gebied ten zuiden en westen van Oostende is mogelijk gebaseerd op een kaart van de gebroeders Masse uit 1731. Die heeft dezelfde schaal als de ingenieurskaart op 1/28.800 en is door het IGN in dezelfde Chemise 293 ondergebracht.

Alle bewaarde kaartsecties en reductiekaarten kunnen rechtstreeks bij het IGN te Parijs besteld worden via cartotheque@ign.fr of anne.longuet@ign.fr. Een online verzonden digitale kopie kost 7€ per kaartsectie, afdrukken op papier zijn duurder. De dienstverlening is doorgaans uitermate snel en efficiënt: u specificeert gewoon de gewenste regio. Het gebruik van deze kopieën is vrij. Bij publicatie dient uiteraard wel verwezen te worden naar de deponhouder, de Cartotheek van het IGN te Parijs.

Het is mogelijk (en zeker wenselijk) dat deze kaart op middellange termijn online komt via de cartografische portaalsite Cartesius.

Carl Vandenghoer
Historicus

1. Deze kaart werd voor het eerst belicht door Marcel Huguenin, zelf medewerker bij de depothouder, het IGN te Parijs. Hij schreef een verkennend en vooral beschrijvend artikel 'La carte des Pays-Bas 1741-1748', *Bulletin d'information de l'association des ingénieurs géographes*, 34-35 (1966) 26-78, een gestencild vaktijdschrift dat in België niet verspreid werd. Maar zijn gegevens sijpelden uiteindelijk toch naar hier door. Zo verwijst M.A. Arnould, 'L'originalité du travail cartographique de Ferraris dans les Pays-Bas autrichiens', *Standen en Landen*, 56 (1972) 209-230 vrij uitvoerig naar dit artikel. Diezelfde prof. Arnould fungeerde wat later als promotor van Claire Lemoine-Isabeau, die als onderzoekster bij het Legermuseum wellicht de eerste Belgische historica was die de kaart effectief onder ogen kreeg. In haar onuitgegeven doctoraatsverhandeling *Génèse et étapes du levé topographique des Pays-Bas méridionaux et de la Principauté de Liège au XVIIe et XVIIIe siècles*, verdedigd aan de ULB in 1983, ging ze uitgebreid in op het tot stand komen van dit *ensemble prestigieux* dat ze omschreef als *Carte des Pays-Bas autrichiens, levée par les ingénieurs géographes français avec la collaboration de Cassini*. (zie pagina's 157-192 en 291 en 296) Een groot gedeelte van deze gegevens – maar bijlange niet alles – werd het jaar nadien gepubliceerd in haar referentiewerk *Les militaires et la cartographie des Pays-Bas méridionaux et de la principauté de Liège à la fin du XVIIe et au XVIIIe siècle* (Brussel 1984). Daarin verwijst ze met geen woord meer naar haar verhandeling, die zelfs niet in haar bibliografie figureert. Deze kaart komt ter sprake op p. 21 en 56-58, en wordt vrij gedetailleerd beschreven op p. 148-161, inclusief schema's 15-18. Nadien vonden haar gegevens hun weg naar de vakliteratuur, waar af en toe wel een vermelding van deze kaart opduikt. Maar mede doordat weinig reproducties voorhanden waren, bleef zij feitelijk onbekend. Daar kwam pas een beetje verandering in toen Marcel Watelet zijn *Paysages de frontières: tracés de limites et levés topographiques XVIIe-XIXe siècle* (Tielt & Parijs 1992) publiceerde. Hij wees op het belang en de kwaliteit van deze kaart en nam er ook redelijk wat illustratiemateriaal uit over, maar weinig gedetailleerd en zonder dat duidelijk werd hoe uitgebreid het gekarteerde gebied wel is. Eens te meer bleef dit uitzonderlijke document onder de radar. Wij hopen met ons artikel een eerste aanzet te geven tot een ommekeer. In deze context vestigen wij graag de aandacht op het meer uitgebreide overzichtsartikel dat Georges Vande Winkel aan de 'Villaretkaart' heeft gewijd, en dat zal verschijnen in de twee volgende nummers van het tijdschrift 'Het Land van Aalst', 67:4 (2015) en 68:1 (2016). Vermelden we nog dat de kaarten die als werken van Cassini vermeld staan in E. Houtman, *Kaarten en plattegronden betreffende de provincie Limburg in Parijse verzamelingen* (Brussel 1977), nrs. 33 en 65, feitelijk twee minuutkaarten op 1/14.400 zijn uit de militaire verzameling te Vincennes (zie noot 2). Houtman heeft de verzameling van het IGN niet geraadpleegd en heeft de definitieve kaart dus nooit gezien.
2. In de Service historique de la Défense te Vincennes bevinden zich onder inventarisnummer 4/6/B/36-42 een deel van zowel de oorspronkelijke minuutkaarten op 1/14.400, als reducties ervan op 1/28.800. Die op 1/86.400 dragen nr. 4/6/B/34, zie Lemoine-Isabeau, *Les militaires*, 148-156 en schema's 15, 16 & 17. Overigens beschouwt het IGN zijn kaartsecties op 1/14.400 ook als minuutkaarten, maar Claire Lemoine-Isabeau, die al deze kaarten in hun verschillende versies gezien en vergeleken heeft, spreekt over de IGN-kaarten ondubbelzinnig als *mises à net*, zie 156-157.
3. S. Vervust, 'Habsburgse kaarten met Franse wetenschappelijke flair: de circulatie van karteerprincipes in de achttiende eeuw geïllustreerd aan de hand van de Ferrariskaarten', *Caert-Thresoor*, 34 (2015) 88-97 en mededeling via mail.
4. Lemoine-Isabeau, *Génèse*, 172 e.v. en *Les militaires*, 149-153. C. Lemoine-Isabeau en E. Helin, *Cartes inédites du pays de Liège au XVIIIe siècle* (Brussel 1980) 57.
5. Met dank aan Soetkin Vervust, FWO-onderzoekster die aan de UGent een doctoraat voorbereidt over de Ferrariskaarten, hun geometrische nauwkeurigheid en hun link met de Franse cartografie in het algemeen en met de triangulatie die Cassini hier in de jaren 1746-1748 uitzette in het bijzonder. Zij wees ons op de inhoud van Lemoine-Isabeau's verhandeling en was zo vriendelijk haar kopie met ons te delen. Naast Cassini en Villaret is hierin sprake van De Regemorte, François Masse, diens neven Joseph Thomas Verrier en Polchet, Charles J.F. Le Cloustier de Nouette, Louis Charles Dupain de Montesson, Laurent Etienne de Marne, Le Maure, Denis, Dauvilliers, Viallanez, Roger en wellicht ook een telg uit de Naudin-dynastie.
6. Huguenin, *La carte*, 59-72; Lemoine-Isabeau, *Les militaires*, 156-157, schema 17 & 18. De versie met militaire aantekeningen beslaat evenwel slechts enkele gebieden. De eigenlijke reductiekaart omvat in de praktijk 30 geheel of gedeeltelijk uitgevoerde kaartsecties en 22 dubbels. Het IGN heeft in Chemise 293 ook een erg gedetailleerde kaart op dezelfde schaal 1/28.800 ondergebracht die grofweg de driehoek Oostende-Ieper-Gravelines bestrijkt (5 kaartsecties). Zij zou dateren van 1731 en wordt toegeschreven aan de gebroeders Masse, waarvan minstens één telg ook betrokken was bij de kartering van 1745-1748. Zij vult die kaart aan voor West-Vlaanderen ten zuiden en westen van Oostende.
7. Lemoine-Isabeau, *Les militaires*, 157.
8. De reductiekaart op 1/86.400 beslaat bovenop het 'gewone' gekarteerde gebied o.a. gans onze kustregio met hinterland tot voorbij de lijn Diksmuide-Brugge, en de enclave Bergen-op-Zoom. In de praktijk zijn 7 van de 9 voorziene sectiekaarten voorhanden.
9. Lemoine-Isabeau, *Les militaires*, 57. Aan Cassini zelf wordt een register *Description des camps de Flandre*, 1746-1748 toegeschreven, maar de 16 kaarten hiervan zijn ofwel op kleine schaal, ofwel betreffen ze een vrij beperkt gebied, *Ibidem*, 144-148, met schema 14. De uitgave van Cassini's beroemde topografische kaart van Frankrijk op 1/86.400, in 1750 begonnen, was wellicht een gevolg van zijn succesrijk optreden in onze gewesten, zo beschrijft hij het zelf althans in zijn *Relation d'un voyage en Allemagne Suivie de la Description des Conquêtes de Louis XV depuis 1745 jusqu'en 1748* (Parijs 1775) 147-148.
10. Ferraris ondernam hiervoor een dure reis naar Versailles, maar kreeg bij zijn terugkeer alleen beloftes mee. C. Lemoine-Isabeau, 'L'élaboration de la carte de Ferraris', in *De cartografie in de 18de eeuw en het werk van graaf de Ferraris* (1726-1814) (Brussel 1978) 59 is formeel; de kopieën die Ferraris uiteindelijk in februari 1773 toch in handen kreeg, kwamen te laat om van nut te zijn. Volgens Arnould zou hij trouwens slechts kopieën van 10 kaarten gekregen hebben, waarvan 9 dan nog reducties waren op schaal 1/86.400.
11. Mededeling via mail van Soetkin Vervust, zie ook haar artikel Habsburgse kaarten.. Voor de traditionele visie, zie o.a. Lemoine-Isabeau, *Les militaires*, 64 en Wouter Bracke in zijn inleiding bij de uitgave van de Kabinetskaart *De grote Atlas van Ferraris* (Tielt & Brussel 2009) 13.