

Over hinderlijke inrichtingen en patentplichtigen

Het gemeentearchief als rijke bron voor lokale bedrijfsgeschiedenis

Inleiding

Voor heemkundigen en amateurhistorici is het bestuderen van een lokaal bedrijf of een lokale nijverheid bijzonder interessant. Zo'n studie hoeft zich niet te beperken tot het puur economische (welke producten, hoeveel werknemers, enzovoort). Er zijn ook heel wat linken met het sociale en politieke leven in een gemeente. Zaakvoerders waren vaak actief in de lokale politiek. Stakingen en arbeidsonrust in een bedrijf vertellen ons dan weer iets over de sociale toestanden. De aanwezigheid van veel arbeiders werkte de opkomst van het socialisme in de hand. Vaak leidde dat tot conflicten met de meer landelijke bevolking. Arbeiders en bedienden verenigden zich in vakverenigingen, maar ook in vrijetijdclubs: harmonieën, fanfares of fietsclubs. Bedrijfsgeschiedenis heeft ook een stevige link met onroerend erfgoed. Veel bedrijven lagen tot na de Tweede Wereldoorlog immers pal in het centrum van de gemeente en bepaalden daarmee ook sterk het uitzicht. Rond fabrieken ontstonden wijken en buurten. Oude bedrijfsgebouwen staan soms jarenlang leeg. Grondig historisch onderzoek helpt om oude bedrijfspanden te waarderen: afbreken of een nieuwe bestemming geven. Ten slotte vinden we in veel heemkundige musea werktuigen en machines. Waarvoor dienden ze? Hoe werden ze precies gebruikt?

Vaak wordt uit het oog verloren hoe belangrijk het negentiende- en twintigste-eeuws gemeentearchief wel is voor dat soort onderzoek. In dit artikel geven we naast een algemeen plan van aanpak een overzicht van de heel diverse bronnen uit het gemeentelijk archief die gebruikt kunnen worden bij het schrijven van een boek of artikel over een lokaal bedrijf. We sluiten af met twee aanvullende informatiebronnen: interviews en beeldmateriaal.



Het kanaal Turnhout-Schoten trok veel nieuwe bedrijven aan die het uitzicht van de dorpen sterk veranderden: bijvoorbeeld de steenfabrieken en cementfabrieken in Beerse en Ravels (Stadsarchief Turnhout, Fotocollectie nr. 01288_01)

Wat voorafgaat: lees je in en baken je onderwerp goed af

Vaak heb je al een idee welke lokale bedrijvigheid je wilt onderzoeken. Misschien was een van je voorouders een winkelier of fabrieksbaas en hoorde je heel wat verhalen over de groei van het familiebedrijf. Misschien vind je het zonde dat een oude brouwerij staat te verkommeren. Of wil je samen met de lokale toneelkring een stuk brengen over die belangrijke staking uit de negentiende eeuw. In ieder geval is het belangrijk om je vooraf goed in te lezen. Maak een overzicht van alle boeken en artikels die wellicht nuttig zijn. Baken je studie ook duidelijk af: wat wil je precies onderzoeken? Welke vragen wil je beantwoord zien?

Vooraf zoveel mogelijk **literatuur** raadplegen, geeft je de mogelijkheid om lokale informatie te vergelijken met regionale, nationale en zelfs internationale studies. Op die manier beschik je over een referentiekader: hoe uitzonderlijk of apart was een bepaalde bedrijfstak in je gemeente? Raadpleeg daarom alge-

mene werken over de geschiedenis van je gemeente of je streek, maar ook studies van economische sectoren, ook al gaan die over een heel andere gemeente of provincie. De werking van een weverij of een drukkerij rond 1900 zal niet zoveel verschillen van gemeente tot gemeente. Denk ook aan publicaties uit de periode zelf. Heel wat overheden en beroepsverenigingen publiceerden rapporten en studies over de economische toestand. Denk maar aan een gemeente- of provinciebestuur, een kamer van koophandel, een werkgeversorganisatie of een Economische Raad.

Zoek naar de juiste literatuur in de online catalogussen van grote bibliotheken en documentatiecentra. Vergeet ook de lokale heemkring en de artikelendatabank van Heemkunde Vlaanderen niet. Hou van bij de aanvang van je studie de boeken en artikels die je raadpleegt bij in een literatuurlijst of bibliografie. Die kan je later toevoegen als bijlage bij je eigen studie en dat helpt jou en je lezers om later informatie snel terug te vinden.

Je onderzoek afbakenen doe je door jezelf een of meerdere vragen te stellen waarop je het antwoord wil vinden. Wil je de volledige geschiedenis beschrijven van één bepaald bedrijf? Of wil je te weten komen hoe invloedrijk een bepaalde ondernemersfamilie was of hoe het stond met kinderarbeid in jouw gemeente? Die **vraagstelling** helpt je bij het opzoeken van de juiste literatuur en het juiste bronnenmateriaal. Misschien is soortgelijk onderzoek al eens gebeurd voor een andere gemeente of een andere bedrijfstak. Uit de literatuur en het bronnenmateriaal dat toen werd gebruikt, kan je veel leren. Of misschien is de informatie die je zoekt niet terug te vinden in bestaande publicaties en archiefmateriaal en zal je beroep moeten doen op mondelinge getuigenissen. Dat vereist echter weer een heel andere aanpak (zie verder). Een goede vraagstelling is ook belangrijk voor je planning. Je kan dan goed inschatten wanneer je onderzoek is afgerond en wanneer je eventueel moet bijsturen.



In 1910 legden in Turnhout 500 papierbewerkers 6 maanden lang het werk neer. Aanleiding was de invoering van de regel in een van de fabrieken dat arbeiders die lid waren van een vakbond zich niet konden aansluiten bij het pensioenfonds (Stadsarchief Turnhout, Fotocollectie nr. 76_009).

Gedrukte bronnen en documentatie

Eens we ons goed hebben ingelezen, duiken we nog niet direct de archieven in. Gedrukte bronnen en documentatie bieden ons immers heel wat kant-en-klaare informatie. Zo blijven de **bijlagen bij het Belgisch Staatsblad** dé bron om informatie over vennootschappen op te zoeken. In de bijlagen vind je oprichtingsakten, de samenstelling van het bestuur en (tot 1978) balansen en jaarrekeningen terug. Helaas kan je online met je zoekopdracht maar in de tijd teruggaan tot 1983.¹ De papieren versie van het Belgisch Staatsblad vind je in de meeste grote bibliotheken. Andere belangrijke gedrukte bronnen zijn de **statistieken van de nijverheidstellingen**, later van de ‘handels- en nijverheidstellingen’, die regelmatig door de Belgische overheid werden gehouden. Daarin vinden we per gemeente het aantal bedrijven per type, inclusief het aantal personeelsleden en de ‘drijfkracht’. Er zijn statistieken voor de jaren 1846, 1880, 1910, 1937, 1947, 1961 en 1970. Om ze te raadplegen ga je best naar een van de Vlaamse universiteitsbibliotheken of naar de Erfgoedbibliotheek Hendrik Conscience in Antwerpen. De nijverheidstelling van 1896 vind je online op de website van LOKSTAT (UGent).² De tellingen kwamen uitgebreid aan bod in een vorig nummer van *Bladwijzer*.³

Wat je eigen gemeente betreft, loont het zeker de moeite om op zoek te gaan naar de (gedrukte) **jaarverslagen** van het gemeentebestuur. Elke gemeente was en is nog steeds verplicht een jaarverslag op te stellen. In zo'n verslag komt steevast de toestand van de nijverheid en handel aan bod, naast een statistiek van het aantal toegekende vergunningen voor 'hinderlijke' bedrijven (zie verder). Scans van zo'n verslagen vind je onder andere op de website van het Stadsarchief Turnhout⁴ en van het Stadsarchief Oostende.⁵ Ook de provinciebesturen hadden gedrukte jaarverslagen. Voor heel de provincie samen bevatten die cijfergegevens over het aantal werknemers per bedrijfstak, de lonen, statistieken van de toegekende vergunningen en gedeponeerde uitvindingsbrevetten en handelsmerken. Het jaarlijks verslag van de arrondissementscommissaris bevat dan weer informatie over de economische en sociale toestand in het arrondissement.

Raadpleeg ook **lokale kranten of weekbladen** uit de periode die je bestudeert. Ze bevatten heel wat informatie over het dagelijks leven in je gemeente of streek. De opening of uitbreiding van een bedrijf kwam zonder twijfel aan bod in de plaatselijke pers. Bedrijven publiceerden ook regelmatig annonces, bijvoorbeeld jobaanbiedingen of een stockverkoop, en reclame. Kranten pagina per pagina doornemen is een intensief werk, maar gelukkig zijn steeds meer historische krantentitels volledig digitaal beschikbaar. Met een simpele zoekopdracht, bijvoorbeeld op de naam van het bedrijf of de bedrijfsleider, kan je dan de hele inhoud doorzoeken. Een overzicht van online 'krantenbanken' vind je op de website van de Vlaamse Erfgoedbibliotheek.⁶

Veel heemkundige kringen en documentatiecentra bewaren interessante collecties documentatie. Daaronder verstaan we allerhande klein **drukwerk**. Het loont zeker de moeite om daarin eens te grasduinen op zoek naar reclaimedrukwerk, folders en briefhoofden van bedrijven, productencatalogussen en personeelsblaadjes.

Archieven: dé historische bronnen bij uitstek

Archieven verschillen van boeken en documentatie in het feit dat ze 'objectief' ontstaan zijn tijdens het bestaan van een persoon, een organisatie, een be-

drijf of een overheid. Om haar taken en activiteiten goed te kunnen uitvoeren bewaart en bewerkt elke instelling immers informatie. Dit resulteert in heel uiteenlopende documenten die samen het archief vormen van de instelling in kwestie: personeelslijsten, facturen, verslagen en rapporten, in- en uitgaande brieven, enzovoort. Als die (archief)documenten bewaard zijn gebleven, geven ze bijzonder goed weer hoe een instelling heeft gewerkt. Voorwaarde is wel dat ze hun logische ordening hebben behouden en dat ze makkelijk kunnen doorzocht worden door middel van een inventaris. Een stapel losse documenten heeft namelijk weinig informatiewaarde. Het ordenen, inventariseren en bewaren van archieven gebeurt door een archiefdienst: het Rijksarchief, de archiefinstellingen die werken rond een bepaalde maatschappelijke stroming (ADV, Amsab-ISG, KADOC, Liberaal Archief), een stadsarchief of gemeentelijke archiefdienst, een universiteitsarchief, een bedrijfsarchief, enzovoort. Ook heemkundige kringen bewaren soms bedrijfsarchieven. Meer en meer archiefdiensten beschikken over online inventarissen en soms zijn de archiefstukken zelf online te raadplegen.



Technisch document uit een bedrijfsarchief met instructies voor het weven (Stadsarchief Turnhout, Archief van Vueghs Frères, nr. 049).

Als het **archief van het bedrijf** dat je wil onderzoeken bewaard is gebleven, dan heb je een prachtige bron voorhanden. Helaas komt dat niet zo vaak voor. Bedrijfsdocumenten verdwijnen meestal wanneer een firma de deuren sluit, wordt overgenomen of verhuist. Sommige bedrijfstypen, zoals huisnijverheid of een klein familiebedrijf, laten sowieso weinig documenten na. In het verleden zijn er wel acties on-

dernomen, onder andere door het Rijksarchief, om bedrijfsarchieven op te sporen en te redden. Goede startpunten zijn Archiefbank Vlaanderen⁷, het online register van privé-archieven, en de website van het Rijksarchief.⁸ Hou er bij je zoektocht naar bronnenmateriaal rekening mee dat ook in familiearchieven soms documenten terug te vinden zijn over handels- en bedrijfsactiviteiten.

Wanneer er geen bedrijfsarchief beschikbaar is dan kan je gelukkig een beroep doen op de **archieven van overheden**. Nationale, regionale en lokale overheden zijn immers wettelijk verplicht om hun archieven goed te bewaren. Bovendien vinden we in hun documenten veel informatie over bedrijven en bedrijfstakken. Ondernemingen zijn sinds de negentiende eeuw onderworpen aan heel wat wet- en regelgeving. Denk maar aan taksen en belastingen, bouwreglementen, milieuwetgeving, voedselveiligheid, enzovoort. Dat resulteert in uitgebreide reeksen van documenten. In dit artikel gaan we dieper in op de archieven van de gemeentebesturen, maar het loont zeker de moeite om ook de archiefreeksen van ‘hogere’ overheden bij je onderzoek te betrekken. Zo vind je informatie over het gebruik van stoommachines en over gevaarlijke en ongezonde activiteiten ook terug bij de provinciebesturen. Rechtbanken van koophandel houden dan weer heel wat gegevens bij over de levensloop van een bedrijf: statuten, balans- en verliesrekeningen, handelsmerken, faillissementen. Voor dossiers over personeelsdisputen kan je terecht in de archieven van werkrechtshouders (1806-1967), de voorlopers van de arbeidsrechtbanken. Referenties naar het vermogen en de bezittingen van een ondernemer of een bedrijf zijn te vinden in de archieven van het kadaster en van de registratie- en hypotheekkantoren (beide zijn afdelingen van het ministerie van Financiën) en in notariaatsarchieven. Al de genoemde bronnen vind je terug in het Rijksarchief.

Gebruik je voor je onderzoek archiefmateriaal, voeg dat dan toe aan je **bibliografie**. Maak duidelijk het verschil met de literatuur en de documentatie die je raadpleegde (zie hoger). Vermeld de juiste titel van het archief, inclusief het archiefnummer of een andere referentie, en de vindplaats. Het is handig om bij je bezoeken aan een archiefdienst een fototoestel bij de hand te hebben. In vrijwel alle archiefinstellingen kan je vrij documenten fotograferen. Soms kan het gebeuren dat je een verklaring moet ondertekenen om aan te geven dat je rekening zal houden met

eventuele auteursrechten en de privacy van derden. Fotografeer ineens ook het titelblad van het dossier of het register dat je consulteert. Op die manier kan je later makkelijk de juiste titel overnemen in de bibliografie of de voetnoten. Lezers van je boek of je artikel moeten immers steeds in staat zijn om zelf snel de archiefdocumenten terug te vinden die je hebt gebruikt voor je onderzoek.

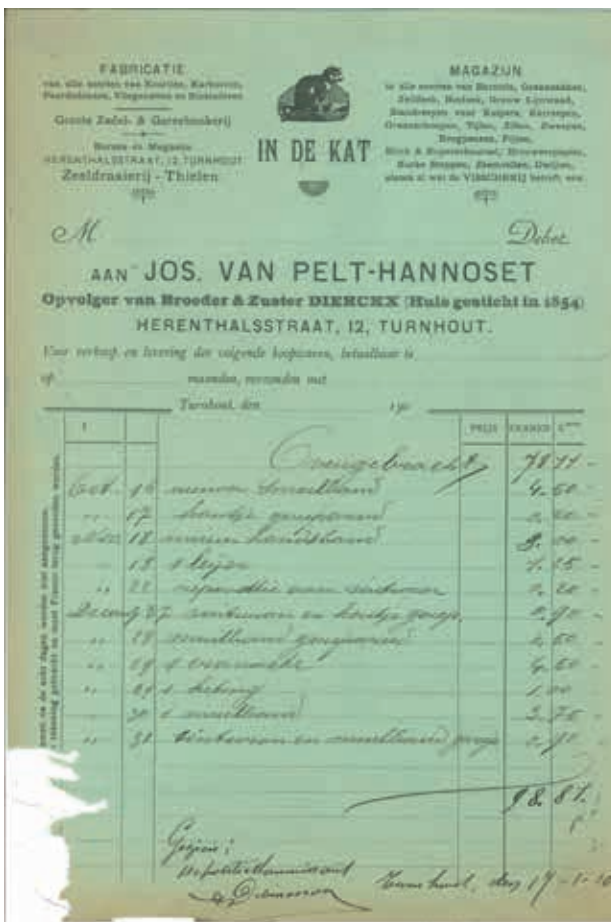
Duik in het gemeentearchief

Waar vind je het archief van je gemeente? De kans is groot dat het oudste gemeentearchief terug te vinden is in het Rijksarchief. Dat is in ieder geval zo bij het Rijksarchief Antwerpen, dat voor de periode 1796 tot circa 1960 een flink aantal gemeentearchieven uit de provincie Antwerpen bewaart. In tweede instantie kan je uiteraard terecht bij het gemeentebestuur zelf. Gemeenten zijn immers verplicht om hun documenten in goede staat te bewaren. Bovendien kan je als burger op basis van het principe van openbaarheid van bestuur steeds documenten bij een lokaal bestuur opvragen. Het bestuur kan inzage in documenten weigeren, maar moet dit dan wel motiveren. Niet alle gemeenten hebben evenwel een eigen archiefdienst of archiefverantwoordelijke. Je kan in dat geval je vraag best stellen aan de gemeentesecretaris. Die laatste is verantwoordelijk voor de praktische organisatie van het gemeentelijk archief. Het kan ook nuttig zijn om de lokale heemkundige kring te contacteren. De leden hebben meestal een goed zicht op de bewaarplaats en de inhoud van het archief. Je archiefonderzoek heeft maar kans op slagen als het gemeentearchief toegankelijk is gemaakt, zodat je er makkelijk in kan zoeken. Dat kan aan de hand van een plaatsingslijst, een inventaris of een indeling volgens een decimale code. Krijg je geen toegang tot bepaalde documenten uit het gemeentearchief? Als laatste redmiddel kan je dan in beroep gaan bij de Vlaamse overheid.

In de volgende alinea's bekijken we de meest waardevolle documenten uit het gemeentearchief in het kader van een bedrijfsgeschiedenis. De manier van ordenen en de namen van de reeksen kunnen van gemeente tot gemeente verschillen.

Algemene briefwisseling

Vaak wordt over het hoofd gezien dat er heel wat verwijzingen naar lokale bedrijven terug te vinden zijn in de algemene briefwisseling van de gemeente. Het kan dan gaan om vragen om informatie verstuurd door het bestuur, bijvoorbeeld in het kader van een statistiek of een klacht, of om facturen van een bedrijf dat goederen en diensten levert aan het gemeentebestuur. In de negentiende en ver in de twintigste eeuw hadden de meeste ondernemingen kunstig uitgewerkte briefhoofden die heel wat interessante informatie bevatten: de volledige naam, het logo, de stichtingsdatum, het adres, het adres van bijhuizen en magazijnen, het soort producten of diensten, merknamen, zelfs reclameboodschappen of een tekening van de gebouwen. Hou er wel rekening mee dat deze laatste vaak veel groter en imposanter werden weergegeven dan ze in werkelijkheid waren. Facturen vind je ook bij het archief over de gemeentefinanciën.



Factuur van een lokaal bedrijf in 1910 ontvangen door het gemeentebestuur (Stadsarchief Turnhout, Archief van de Stad Turnhout. Registratie en briefwisseling, nr. 366).

Bevolkingsregisters

Ken je de naam van de bedrijfsleider en zijn familie, dan kan je net als bij een stamboomonderzoek op zoek gaan persoonlijke informatie in de akten van de burgerlijke stand (geboorten, huwelijken, overlijdens) en in de bevolkingsregisters. Vooral die laatste bevatten een schat aan gegevens: adres, beroep, geboorteplaats en -datum, datum van aankomst in de gemeente, datum van vertrek of overlijden, relaties met de andere bewoners van hetzelfde huis. De bevolkingsregisters werden vanaf 1846 opgemaakt in reeksen van 10 jaar, maar in sommige gemeenten zijn er oudere varianten. Sinds 2014 kunnen onderzoekers de gegevens die ouder zijn dan 120 jaar vrij inkijken. Uit jongere registers kan je informatie opvragen mits toestemming van de nakomelingen of van het college van burgemeester en schepenen.¹¹

Belastingen

Nationale belastingen

Een belangrijke gemeentelijke bron voor de studie van ondernemingen en ondernemers voor de periode vóór 1914 zijn de belastingsregisters of belastingsrollen. In de eerste plaats bestonden er drie nationale belastingen waarvan de te betalen bedragen per inwoner werden vastgelegd en gecontroleerd door de gemeente: het patentrecht, de grondbelasting en de personele belastingen. Al die belastingsystemen werden ingevoerd in de Franse tijd, dus vanaf 1796. Het patentrecht moest betaald worden door iedereen die een bedrijf had of handel voerde. Aanvankelijk was dit een vast bedrag, maar later was het bedrag afhankelijk van een bepaalde klasse van bedrijvigheid. De registers van het patentrecht bevatten informatie over de soorten beroepsactiviteiten die een bepaalde inwoner uitvoerde (patentrecht moest immers betaald worden op elke aparte beroepsactiviteit), eventueel het aantal personeelsleden en de omvang van de productie.¹² Door de grootte van het patentrecht dat een ondernemer doorheen de jaren moest betalen te volgen, krijg je een goed beeld van de groei en of de neergang van een bedrijf of handelszaak. De grondbelasting werd geheven op de inkomsten die een inwoner verkreeg uit onroerende goederen. Het aantal gronden dat iemand in bezit had, was vastgelegd in het kadaster (zie verder). Hou er wel rekening mee dat die belasting je enkel een beeld geeft van de eigendommen

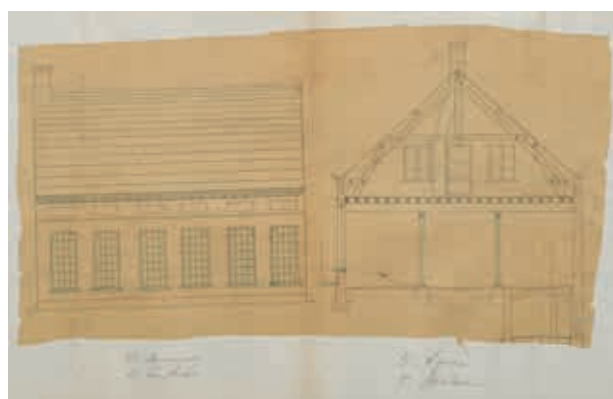
binnen de gemeente. Iemand kon best nog grond en landerijen bezitten in naburige gemeenten of elders in het land. Ten slotte was er de personele belasting, een nationale belasting op uiterlijke tekenen van rijkdom. Om welke ‘uiterlijke tekenen’ het ging, wijzigde doorheen de jaren: de huurwaarde van de eigen woning, het aantal buitendeuren en ramen, het aantal haarden, de waarde van het meubilair, het aantal paarden en dienstbodes. De vaststelling van die belasting moet je steeds met een korrel zout nemen. In de praktijk was er weinig of geen controle, maar het geeft je wel een idee van wie als de rijkste inwoners beschouwd werden. Zijn er geen registers van die nationale belastingen bewaard gebleven? Ga dan op zoek naar de registers van de gemeentelijke ‘opcentiemen’. Die documenten bevatten de drie nationale belastingen die betaald moesten worden door elke inwoner en het aandeel dat daarvan bestemd was voor de gemeente.

Kadaster

De documenten van het kadaster vind je per provincie terug bij de Administratie van het Kadaster (FOD Financiën).¹³ Toch zijn er vaak dubbels van kadastrale documenten bewaard gebleven in het gemeentearchief, omdat die werden gebruikt als werkdocumenten. Het kadaster is de inventaris van alle gronden in België en hun eigenaars en werd voor het eerst voor het hele grondgebied opgemaakt in de periode 1834-1844. In sommige gemeenten zijn ook voorlopers te vinden uit de Franse en Nederlandse tijd. De plannen zijn ingedeeld in secties, aangeduid met een letter, en in percelen, aangeduid met een volgnummer en eventueel -letter. De ‘aanwijzende tafels’ bevatten informatie per perceel. Om de evolutie doorheen de jaren te kunnen volgen, doe je beroep op de ‘leggers’. Zij bevatten per eigenaar, aangeduid met een kadastraal artikelnummer, alle eigendommen in de gemeente. Via die bronnen kan je dan ook heel goed de evolutie van het grondbezit van een bepaalde onderneming opvolgen. Handig om weten is dat kadasterplannen ook online geraadpleegd kunnen worden. Het gaat dan om de gedrukte plans van Popp en Vandermaelen, die tussen 1842 en 1879 werden uitgegeven en die door de Koninklijke Bibliotheek werden gedigitaliseerd.¹⁴ Neem zeker ook eens een kijkje op Geopunt¹⁵, een website van de Vlaamse overheid met geografische informatie, en bij het project POPPKAD¹⁶ van de Universiteit Gent.

Gemeentebesturen hadden in de negentiende eeuw een grote vrijheid om eigen taksen te heffen. Zo waren er directe belastingen (op duurzame zaken, bijvoorbeeld balkons, breedte van de gevel, drijfkracht, aantal personeelsleden) en indirecte belastingen (octrooibelasting op consumptiegoederen, op leuren, op standplaatsen op markten) en omslagbelastingen en aandeelbelastingen (waarbij de gemeente een te innen bedrag verdeelt over bepaalde belastingplichtigen). Als lokale belastingreglementen een link hebben met industriële en handelsactiviteiten kunnen ze ons iets leren over het reilen en zeilen van lokale ondernemingen. Zeker als we beschikken over reeksen documenten die lang doorlopen. Je kan dan nagaan in welke mate het aantal personeelsleden of de stoomkracht jaarlijks groeide of verminderde. De belastingrollen werden telkens per jaar opgesteld. Vaak zitten de verschillende types belastingen in één jaarlijks register. In de registers zijn de belastingplichtigen alfabetisch geordend of per adres.

Bouwaanvragen



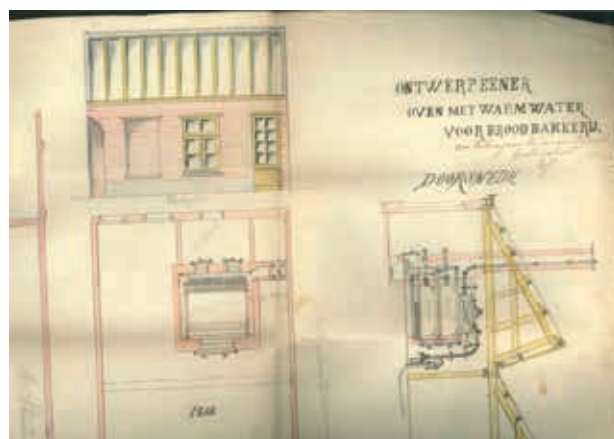
Bouwtekening van een drukkerij uit een bouwdoossier (Stadsarchief Turnhout, Bouwdoossier nr. 1220).

Zeer rijke bronnen op gemeentelijk vlak vormen de bouwtekeningen en bijhorende documenten. Ze werden ingediend bij aanvragen voor het bouwen of verbouwen op het grondgebied van de gemeente. Daar horen uiteraard ook fabrieken, winkels, loodsen, magazijnen en dergelijke bij. Kortom, heel wat economische bedrijvigheden in een stad of dorp zijn terug te vinden in die dossiers. Belangrijk om te weten is dat er voor 1962 geen nationale wetgeving bestond. Vanaf 1836 waren enkel gemeenten met meer dan 2.000 inwoners verplicht om toe te zien op de rooilijnen en de aanvragen voor privégebouwen langs de wegen in het centrum. In 1897

werd het college van burgemeester en schepenen als verantwoordelijke aangesteld voor alle bouwaanvragen van privépersonen ‘in de kom der gemeente’. Gemeentebesturen waren vrij om bijkomend eigen reglementen uit te vaardigen. De inhoud van zo’n reglement bepaalde in grote mate welke documenten eigenaars en architecten bij de gemeente moesten binnenbrengen. Zo vindt men in Turnhout tot 1898 enkel tekeningen van de gevels terug. Vanaf dat jaar bevatten de dossiers ook plattegronden, doorsneden én een duidelijke vermelding van de straat en het huisnummer. Het loont dus zeker de moeite om in het kader van je onderzoek eerst in het gemeentearchief op zoek te gaan naar de gemeentelijke bouwreglementen. Ook oude steekkaarten of registers met de collegebeslissingen rond bouwen zijn belangrijk om de juiste informatie terug te vinden in de duizenden bouwdoSSIERS.¹⁷ Zulke toegangen bevatten straatnamen, namen van eigenaars en bedrijfsnamen. Merk daarbij op dat ook als de bouwdoSSIERS zelf niet bewaard gebleven zijn, de registers van de collegebeslissingen toch nog belangrijke informatie kunnen bevatten over de bouw en de uitbreiding van bedrijfsgebouwen.

Een addertje onder het gras is het bepalen van de exacte locatie van een bepaald pand. Zeker bij de oudste doSSIERS wordt vaak verwezen naar straatnamen of toponiemen die niet langer gebruikt worden. Ook huisnummers wijzigden doorheen de jaren. Het perceelnummer van het kadaster (zie hoger) is dan weer tijdsbestendig. Vaak is het handig om je onderzoek te starten met de jongste doSSIERS en aan de hand van die informatie verder terug te gaan in de tijd. Ten slotte: hou er rekening mee dat bouwplannen niet altijd een getrouwe weergave van de werkelijkheid zijn. Een plan kan uiteindelijk niet of slechts gedeeltelijk zijn uitgevoerd. Ook is er van sommige gebouwen geen spoor terug te vinden, omdat ze zonder vergunning werden opgetrokken. Laat dat je er echter niet van weerhouden om op te zoek te gaan naar die bijzonder interessante doSSIERS. Bouwtekeningen vertellen meer over de geschiedenis van een bedrijf dan je op het eerste zicht zou denken: een uithangbord op de gevel, de schikking en de functie van de verschillende ruimtes zoals die te zien is op een plattegrond, het verplaatsen of verbreden van toegangen, enzovoort.

Milieuvergunningen



Technische tekening van een oven uit de reeks hinderlijke inrichtingen (Stadsarchief Turnhout, doSSIERS inzake hinderlijke inrichtingen, nog niet geïnventariseerd).

Een tweede reeks doSSIERS met een schat aan informatie over lokale bedrijven zijn de aanvragen voor een milieuvergunning, beter bekend als de doSSIERS van de ‘hinderlijke inrichtingen’. Sinds de Franse tijd is er immers een nationale wetgeving van kracht die toeziet op gevaarlijke, ongezonde en hinderlijke installaties en activiteiten. Bedrijfsactiviteiten werden onderverdeeld in drie en later in twee ‘klassen’, afhankelijk van de mate van hinder. Het gemeentebestuur beoordeelde de laagste klasse, maar gaf daarnaast advies aan het provinciebestuur over de hogere klasse. Dat betekent dat de gemeentelijke administratie informatie ontving over vrijwel alle aanvragen voor hinderlijke inrichtingen op het grondgebied. De gemeente was tussen 1884 en 1919 bovendien verantwoordelijk voor het geven van toelatingen voor de installatie van een stoommachine. Van 1863 tot 1985, met de invoering van het milieuvergunningsdecreet, bevatte elke aanvraag voor een hinderlijke inrichting dezelfde soort informatie: plattegrond, een plan van de inplanting in de omgeving (voor klasse 1), het soort onderneming, de gebruikte productietechnieken en machines, de grootte van de productie en de opslag. De doSSIERS bevatten ook verslagen van het onderzoek ‘de commodo et incommodo’, waarbij omwonenden bezwaren konden indienen. Om de doSSIERS goed te kunnen doorzoeken, moet je net als bij de bouwdoSSIERS op zoek gaan naar steekkaarten of registers van de besluiten of de verleende toelatingen. Vaak zijn ook de afkondigingen van de openbare onderzoeken ‘de commodo et incommodo’ bewaard gebleven. Een kledingwinkel of

café ga je niet direct vinden in deze dossiers, maar wel alle bedrijven die gebruik maakten van motoren en machines, lawaai of geurhinder veroorzaakten of brandbare of gevaarlijke producten opsloegen.

Documenten betreffende de volksgezondheid

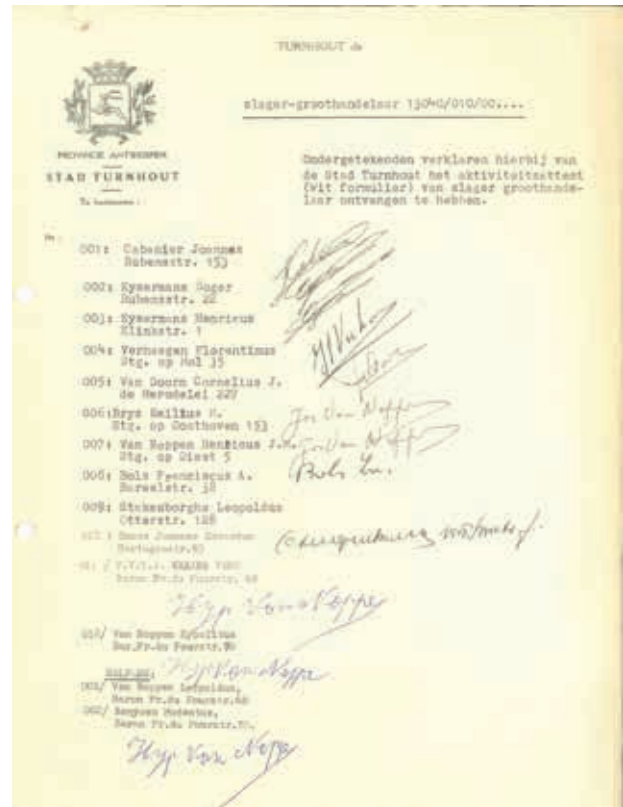
Het toezicht op de openbare gezondheid was een belangrijke bevoegdheid van het gemeentebestuur. De meeste steden hadden in de negentiende eeuw een 'geneeskundige commissie'. De ambtenaren en artsen van die commissie schreven rapporten over het drinkbaar water, afval, krotwoningen, de kwaliteit van het voedsel. Milieuhinder door bedrijven hoorde ook thuis in dat rijtje, hoewel de wetgeving uiteraard strenger en strenger wordt naarmate we dichterbij onze tijd komen. Fabrieken en opslagplaatsen lagen veelal midden in het centrum van een gemeente en heel vaak waren er klachten over lawaai, stank, vervuiling van een lokale beek of zwaar verkeer. Die klachten kwamen niet alleen van de omwonenden, maar ook van naburige gemeenten. Klachtbrieven en petitie's vinden we terug in de algemene briefwisseling van de gemeente. Ook de registers met de processen-verbaal van de lokale politie zijn mogelijke bronnen.

Andere documenten betreffende handel en nijverheid

We laten nog een aantal andere documenttypes uit het gemeentearchief, die van belang kunnen zijn voor je onderzoek, de revue passeren. Net als gemeentelijke, provinciale en nationale verkiezingen organiseerde de lokale administratie tot 1967 ook de verkiezingen voor de werkrechtshraden in de steden. De **werkrechtshraden** of de 'conseils de prud'hommes' waren organisaties van lekenrechtshraden die bemiddelden in geschillen tussen werkgevers en werknemers. De lekenrechtshraden werden verkozen door lokale industriëlen, handelaars, meesterknechten en arbeiders. In de kiezerslijsten die werden samengesteld door het gemeentebestuur vindt men dan ook meer informatie terug over die personen.

In de negentiende eeuw moest een arbeider zich bij het gemeentebestuur melden als hij een blanco 'werkboekje' of '**werkmansboekje**' nodig had. Zo'n boekje bevatte de persoonsgegevens van de arbeider en werd bijgehouden door zijn werkgever, die er ook aantekeningen in kon maken. Zonder zijn arbeiders-

boekje kon een werknemer niet van werk veranderen. Het was dus een manier om arbeiders aan een bepaalde fabriek te binden en in de pas te laten lopen. Stadsbesturen hielden soms een register bij met de gegevens van elke persoon die een werkboekje kwam aanvragen. Het register bevat een persoonsbeschrijving en informatie over het arbeidscontract, als controlemiddel. Ze vormen een heel belangrijke bron voor de lokale industriële geschiedenis.



Lijst van slager-groothandelaars die een activiteitsattest hebben afgehaald (Stadsarchief Turnhout, Lijsten van aanvragen van activiteitsattesten, 1960-1966, nog niet geïnventariseerd).

Sinds de Vestigingwet van 1958 kan de overheid voorwaarden opleggen aan personen die een bepaald zelfstandig beroep willen uitoefenen. Dat gebeurde in het verleden onder meer voor verzekeringsmakelaars (1961), fotografen (1965) en begrafenisondernemers (1983). De wetgeving was vooral bedoeld om het aantal nieuwe starters te controleren. Op het moment dat zulke eisen van kracht werden, konden zelfstandigen die al actief waren in die beroeps categorie een activiteitsattest aanvragen bij de gemeente. De lijsten van die afgeleverde **activiteitsattesten** geven een interessante momentopname van de verschillende handelaars (en hun adres) in de gemeente. De gemeentelijke administratie le-

vert ook vergunningen af in het kader van de wet op de **handelsvestigingen** (1975). Handelszaken vanaf een bepaalde omvang hebben zo'n vergunning nodig. De dossiers bevatten nuttige informatie over het bedrijf en moeten volgens de richtlijnen van het Rijksarchief permanent bewaard blijven.¹⁹

Handels- en nijverheidstentoonstellingen, die we tegenwoordig handelsbeurzen noemen, waren in de negentiende eeuw erg populair. Vaak nam een gemeentebestuur de organisatie ervan zelf in handen of werden lokale bedrijven financieel gesteund om deel te nemen aan nationale en zelfs internationale tentoonstellingen. In dat geval is er in het gemeentelijk archief informatie terug te vinden over de deelnemers, de producten die ze tentoonstellen en de prijzen die ze kregen. De dossiers bevatten ook vaak lokaal reclaimedrukwerk.

Ten slotte mogen we ook de vele **statistieken en tellingen** niet vergeten die de gemeenten opstelden over de economische toestand op hun grondgebied. Het kan dan gaan om tellingen op vraag van het bestuur zelf, maar in de meeste gevallen kwam de opdracht van hogerhand: de provincie of de nationale overheid (bijvoorbeeld van het Nationaal Instituut voor de Statistiek). Ook tijdens de Eerste en Tweede Wereldoorlog werden er door de bezetter heel wat gegevens opgevraagd over het aantal bedrijven, het aantal werknemers en de productie. Ingekomen brieven met vragen om inlichtingen en een afschrift van het antwoord vind je doorgaans terug in de algemene briefwisseling van de gemeente. Om een idee te krijgen van de verschillende statistieken of overzichten die doorheen de jaren door hogere overheden werden opgevraagd, kan je te rade gaan bij de gepubliceerde omzendbrieven gericht aan gemeentebesturen.

Praat erover: mondelinge bronnen

Wanneer een bedrijf of bedrijfstak jarenlang dominant aanwezig was in je gemeente of in je streek, loont het zeker de moeite om een aantal mensen daarover te interviewen. Een zoektocht naar mondelinge bronnen is ook interessant als er slechts weinig archiefdocumenten bewaard zijn gebleven of voor nijverheden die sowieso weinig informatie op papier bijhielden. Er bestaan heel wat handige gidsen over het gebruik van mondelinge bronnen.²⁰ Kijk

ook eens naar online 'verhalenbanken' en projecten rond online geschiedenis die je kunnen inspireren.²¹ In ieder geval is het belangrijk om je goed voor te bereiden. Je kan dus best pas starten met interviews na het bronnenonderzoek. Enkel dan heb je een goed zicht op de thema's die je verder wil onderzoeken en de vragen die je zeker moet stellen. Bovendien kan je dan de archiefdocumenten en foto's bij de hand houden waarover je meer informatie te weten wil komen. Beide zijn ook een goed startpunt voor het gesprek, omdat ze herinneringen kunnen losmaken bij je getuige(n).

Zorg in ieder geval voor een fiche waarop je de persoonlijke gegevens van je gesprekspartner invult, een contract waarin die laatste je toestemming geeft om de informatie uit het interview te gebruiken in je onderzoek (je hebt er natuurlijk weinig aan als alles 'off the record' moet blijven)²² en opnameapparatuur. Het maken van een opname is belangrijk om je volledig op het interview te kunnen concentreren, maar ook omdat stiltes of aarzelingen veelzeggend kunnen zijn. Werk met een lijst van thema's die je wil behandelen en stel zoveel mogelijk 'open' vragen. Stel ook bijkomende vragen als één en ander onduidelijk is in het verhaal, bijvoorbeeld een precieze datering of locatie of een verklaring ('waarom?'). Je moet immers in staat zijn om nadien de verzamelde informatie juist te interpreteren.

Voor je bedrijfsgeschiedenis zijn interviews met leidinggevenden (directeur, personeelschef, enzovoort) interessant omdat ze een beeld geven van bepaalde beleidsbeslissingen en informele contacten, zaken die niet op papier terug te vinden zijn. Maar het is even belangrijk om gesprekken te houden met de vroegere werknemers. Zij kunnen een heel authentiek beeld geven van de arbeidsomstandigheden en -verhoudingen in een bedrijf. Ten slotte is het zeker nuttig om te luisteren naar buitenstaanders: klanten, leveranciers, concurrenten en dergelijke. Zij schetsen vaak een veel scherper beeld van het reilen en zeilen van een lokale onderneming of handelszaak dan de mensen die er werkten.

Foto's en ander beeldmateriaal



Luchtfoto van het centrum van Turnhout waarop een aantal bedrijfsgebouwen en schoorstenen te zien zijn, ca. 1930, fotograaf Jan Römer (Stadsarchief Turnhout, Fotocollectie nr. 4513_01).

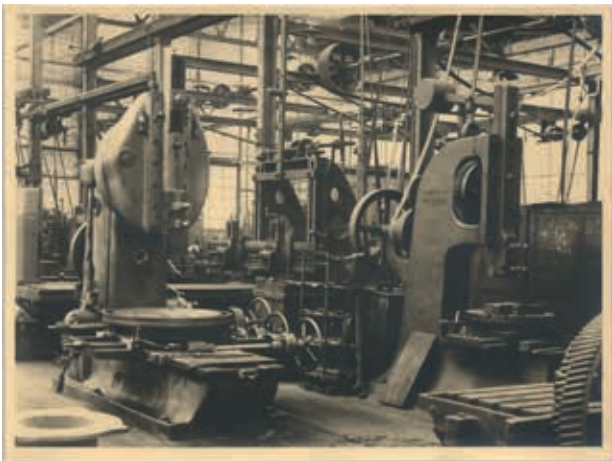


Foto van machines in een Turnhoutse staalgijeterij, ca. 1960 (Stadsarchief Turnhout, Fotocollectie nr. 6131_07).



Prentbriefkaart van "Cremerie Leeuwenkuip" in Turnhout, ca. 1920 (Stadsarchief Turnhout, Fotocollectie nr. 51_016).

Om te grasduinen in historische foto's en prentbriefkaarten hoef je tegenwoordig je zetel niet meer uit: Vlaanderen telt tientallen historische beeldbanken. Ze worden onderhouden door provincies, erfgoedcellen, gemeenten en heemkundige kringen, die nog dagelijks beeldmateriaal toevoegen. Beeldmateriaal geeft je een idee van een bedrijf in zijn toenmalige omgeving (denk maar aan oude luchtfoto's), van de omvang van de bedrijfsgebouwen, van het interieur, van de individuele personeelsleden, van machines en productietechnieken. Onthoud echter dat een foto weinig waarde heeft zonder de bijhorende gegevens over de inhoud, de datering, de maker, het doel van de foto (de metadata). Enkel aan de hand van die extra informatie ben je in staat om een foto juist te interpreteren. Gaat het bijvoorbeeld om reclamedrukwerk van het bedrijf zelf, een spontane foto van een lokale fotograaf of een foto gemaakt door de

milieupolitie naar aanleiding van een klacht. Handig is wel dat je via de meeste beeldbanken het publiek extra informatie kan laten toevoegen. Misschien zijn er mensen die de personen op een foto herkennen of die weten waar dat vreemde toestel precies voor diende. Alhoewel ze vaak niet gedigitaliseerd zijn, kunnen foto's van bedrijfsgebouwen die als bewijsstukken of documentatiemateriaal zijn toegevoegd aan dossiers in het gemeentearchief, bijzonder waardevol zijn. Net omdat je in het dossier zelf heel wat bijkomende informatie vindt. Vergeet niet dat je ook met hedendaagse foto's je bedrijfsgeschiedenis kan documenteren. Voorbeelden daarvan zijn foto's die je zelf maakt van de afbraak van een oud bedrijfsgebouw of van een stuk gereedschap dat in het lokale museum wordt bewaard.

Besluit

Het gemeentelijk archief, bewaard door het Rijksarchief of door de gemeente zelf, bevat heel veel informatie over lokale bedrijven. Het is echter niet zo dat alle informatie netjes in één dossier terug

te vinden is. Je zal de nodige moeite moeten doen om in de verschillende reeksen, van de algemene briefwisseling tot belastingsregisters en bouwdoSSIers, de juiste gegevens terug te vinden, kritisch te bekijken en naast elkaar te leggen. Daaraan kan je dan extra informatie toevoegen uit gesprekken met mensen die het bedrijf goed gekend hebben en uit historisch en hedendaags beeldmateriaal. Om de weg niet kwijt te raken tijdens je zoektocht bereid je je goed voor door literatuur en documentatie te raadplegen en je onderwerp duidelijk af te bakenen. Daarbij is het ook belangrijk dat je een lijst bijhoudt van alle bronnen die je hebt geraadpleegd, zodat jij en anderen diezelfde stukjes informatie steeds vlot kunnen terugvinden. Een uitdagend project, maar denk wat daar tegenover staat: nieuwe informatie, nieuwe inzichten en genoeg inspiratie voor tientallen historische bedragen en artikels. Wie kan daar aan weerstaan?

Bart Sas
Stadsarchivaris Turnhout

- 1 <http://www.ejustice.just.fgov.be/tsv/tsvn.htm>
- 2 http://www.lokstat.ugent.be/it1896_toelichting.php
- 3 B. Demasure, 'Statistieken in het lokaal historisch onderzoek. De meubelnijverheid in Izegem', *Bladwijzer*, 10 (2014): http://www.heemkunde-vlaanderen.be/images/Bladwijzer_2014_1_statistiekenonderzoek.pdf
- 4 <http://www.stadsarchiefturnhout.be/nl/content/2618/digitale-stadsverslagen.html>
- 5 <http://www.oostende.be/archiefHome.aspx>
- 6 <http://www.vlaamse-erfgoedbibliotheek.be/kranten/online>
- 7 <http://www.archiefbank.be>
- 8 <http://search.arch.be/nl/zoeken-naar-archieven/>
- 9 <http://openbaarheid.vlaanderen.be>
- 10 <http://openbaarheid.vlaanderen.be/nlapps/docs/default.asp?fid=34>
- 11 Een goede handleiding voor het gebruik van de bevolkingsregisters vind je op de website van het Rijksarchief: <http://www.arch.be/index.php?l=nl&m=nieuws&r=alle-nieuwsberichten&a=2014-03-04-de-regels-rond-de-raadpleging-van-bevolkings-en-vreemdelingenregisters-zijn-begin-2014-gewijzigd>
- 12 Zie ook de pagina "Bronnen belicht" op de website van Familiekunde Vlaanderen: <http://familiegeschiedenis.be/bronnen/patentrol>
- 13 Zie de website van Familiekunde Vlaanderen: <http://familiegeschiedenis.be/bronnen/kadastrale-legger>
- 14 http://www.kbr.be/collections/cart_plan/collections/collections_nl.html
- 15 <http://www.geopunt.be>
- 16 http://www.poppkad.ugent.be/poppkad_start.php
- 17 Het Turnhoutse Stadsarchief bewaart voor de periode 1826-1940 méér dan 7.000 bouwdoSSIers.
- 18 Meer informatie over de registers die in het Stadsarchief terug te vinden zijn: E. Van Autenboer, 'De werkboekjes (19de eeuw) van de arbeiders uit de papierverwerkende nijverheid van Turnhout: een verwaarloosde bron voor de familiegeschiedenis', *Vlaamse Stam. Tijdschrift voor familiegeschiedenis*, 3:4 (2001) 166-192.
- 19 G. Maréchal (ed.), *Bewaring en vernietiging van gemeentearchieven. Richtlijn en advies*, III (Brussel 1993) 84-86.
- 20 <http://www.faronet.be/dossier/wat-mondelinge-geschiedenis>
- 21 Zie bijvoorbeeld "Schitterend geslepen", een project rond de Kempense diamantnijverheid: <http://www.schitterendgeslepen.be/index.php>
- 22 Je vindt een aantal modeldocumenten op de website van FARO: <http://www.faronet.be/dossier/mondelinge-geschiedenis/modeldocumenten>
- 23 Voor een overzicht: zie <http://www.heemkunde-vlaanderen.be/regionale-beeldbanken/>

